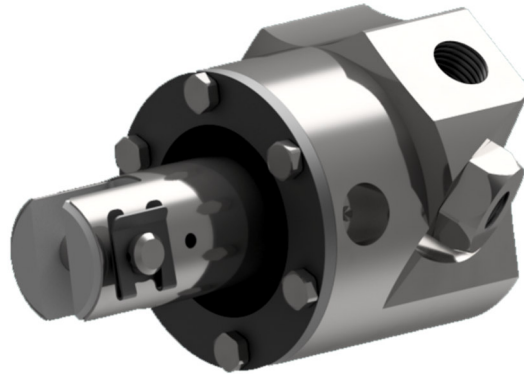


## Ansteuerung hydraulisch Typ Z für Herzog® Verschlussdüsen



**Einsatzmöglichkeiten:**  
Herzog® Verschlussdüsen

### Inhaltsverzeichnis

| Kapitel   | Seite |
|---|-------|
| Sicherheitshinweise.....                        | 2     |
| Unterhalt an hydraulischem Steuerzylinder Typ Z |       |
| Demontage .....                                 | 3     |
| Zusammenbau .....                               | 3     |
| Montage .....                                   | 4     |
| Ersatzteilbestellung .....                      | 5     |

## Sicherheitshinweise



Dieses Symbol kennzeichnet Erklärungen zu Gefahrenquellen. Missachtung und Fehlbedienung können zu Verletzungen oder Schäden führen.

**Bitte beachten Sie die folgenden Sicherheitshinweise und Vorsichtsmassnahmen.**



### Handhabung

- Montage und Reinigung nur durch geschultes Personal gemäss unserer Montage- und Serviceanleitung ausführen.
- Steuerzylinder kann sehr heiss werden. Gesichtsschutz und hitzebeständige Schutzhandschuhe tragen.



### Schadenvorsorge

- Lassen Sie den Steuerzylinder nicht fallen und vermeiden Sie Stösse oder andere übermässigen Belastungen.
- Achten Sie darauf, dass keine Gegenstände ins Zylinderinnere gelangen.
- Keine Manipulation wenn der Steuerzylinder in Betrieb ist.
- Die Temperatur des Steuerzylinders darf nicht über **180°C** sein.
- Steuerzylinder ist nur für Spritzgussapplikationen einsetzbar.



### Gebrauchshinweise

- Drehmomente an Verschraubungen einhalten.
- Geräuschpegel der Düse ist kleiner als 70 dB(A).



**Diese Anleitung als Referenz an einem geeigneten Ort aufbewahren.**

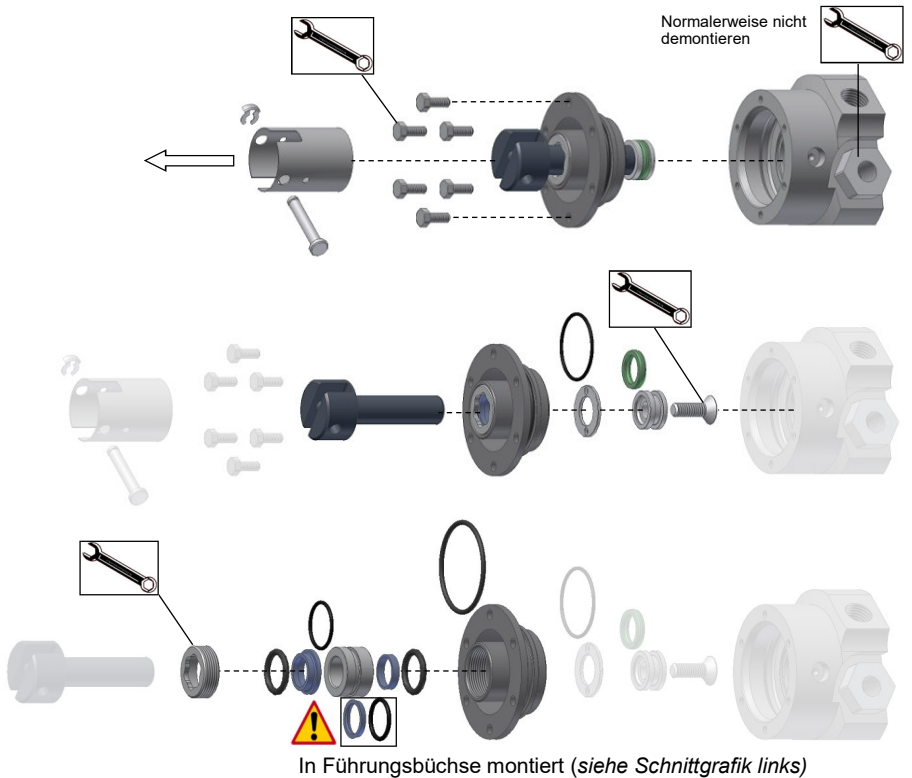
## Unterhalt an hydraulischem Steuerzylinder

### Demontage Steuerzylinder Typ Z

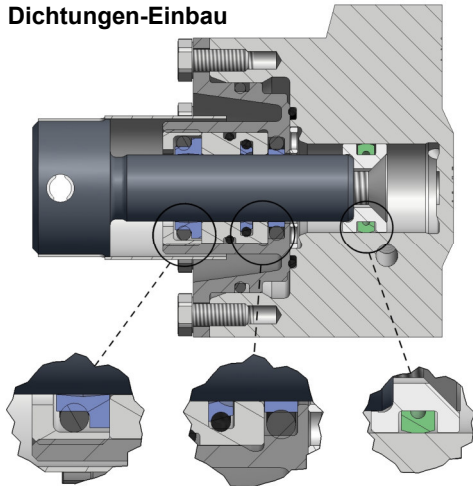
#### Sicherheitshinweise lesen!

Unser Steuerzylinder ist im Normalfall wartungsfrei. Bei extremen Betriebsbedingungen kann eine Reinigung oder Ersetzen der Dichtungen nach einer gewissen Zeit nötig sein.

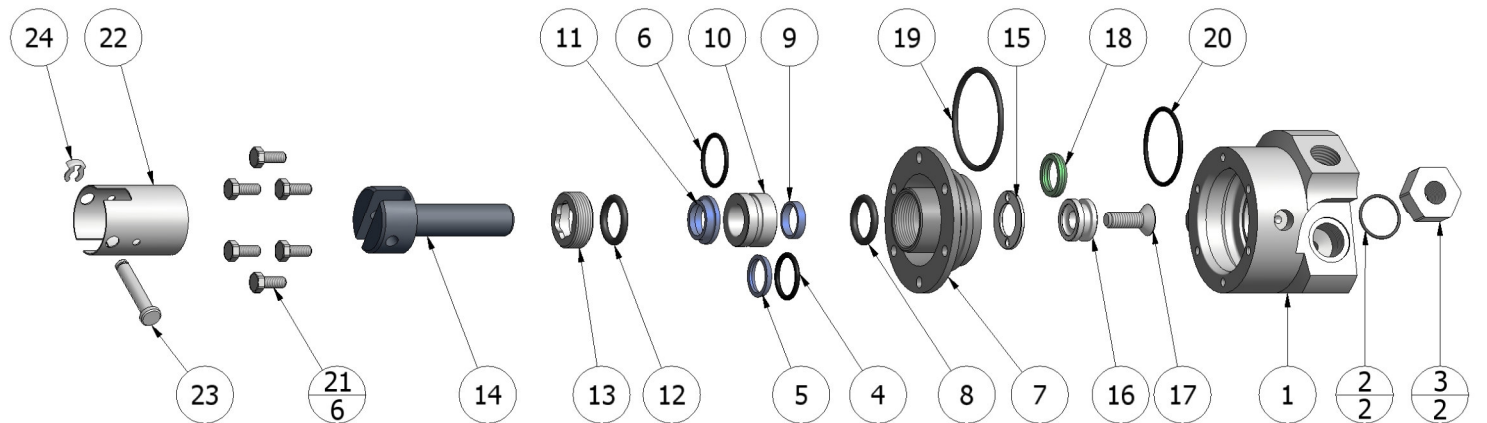
- Dichtungen vorsichtig entfernen
- Verschraubungen mit Klebesicherung vor dem Lösen vorsichtig erwärmen
- Kompletter Steuerzylinder nicht über 180°C erwärmen!
- Alle Teile auf Verschleiss kontrollieren



#### Dichtungen-Einbau



### Zusammenbau Typ Z (Montagevorschriften Beachten!)



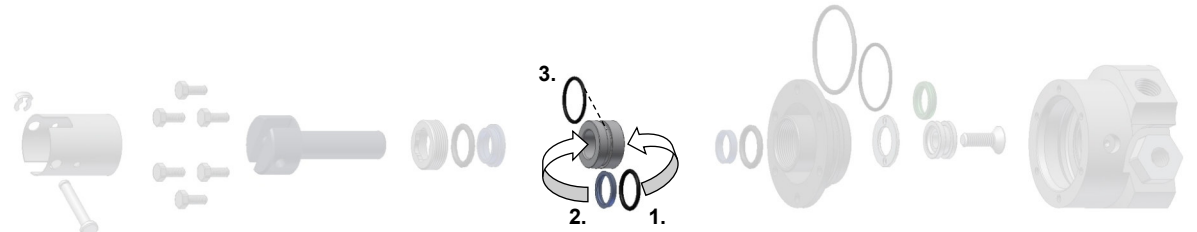
| Pos.                   | Bezeichnung       | Ansteuerung Gr. Z0 | Ansteuerung Gr. Z1 | Ansteuerung Gr. Z2 | Ansteuerung Gr. Z3 | Hinweis                  |
|------------------------|-------------------|--------------------|--------------------|--------------------|--------------------|--------------------------|
| 1                      | Zylindergehäuse   |                    |                    |                    |                    |                          |
| 2, 4, 6, 8, 12, 19, 20 | O-Ring            |                    |                    |                    |                    | Leicht einfetten         |
| 3                      | Reduzieradapter   | SW19 / 50Nm        | SW19 / 50Nm        | -                  | -                  | Mit Kleber sichern       |
| 5                      | Stangendichtung   |                    |                    |                    |                    |                          |
| 7                      | Führungsgehäuse   |                    |                    |                    |                    |                          |
| 9                      | Gleitring         |                    |                    |                    |                    |                          |
| 10                     | Führungsbüchse    |                    |                    |                    |                    |                          |
| 11                     | Abstreifring      |                    |                    |                    |                    |                          |
| 13                     | Verschlusschraube | SW12 / 20Nm        | SW12 / 20Nm        | SW12 / 20Nm        | SW16 / 30Nm        | Mit Kleber sichern       |
| 14                     | Kolbenstange      |                    |                    |                    |                    |                          |
| 15                     | Anschlagscheibe   |                    |                    |                    |                    |                          |
| 16                     | Kolben            |                    |                    |                    |                    |                          |
| 17                     | Schraube          | Inbus 4mm / 9Nm    | SW10 / 14Nm        | SW13 / 25Nm        | SW17 / 60Nm        | Mit Kleber sichern       |
| 18                     | Kolbendichtung    |                    |                    |                    |                    |                          |
| 21                     | Schraube          | SW7 / 6Nm          | SW7 / 6Nm          | SW7 / 6Nm          | SW10 / 14Nm        | Schraubenpaste verwenden |
| 22                     | Schmutzabdeckung  |                    |                    |                    |                    |                          |
| 23                     | Bolzen            |                    |                    |                    |                    |                          |
| 24                     | Steckscheibe      |                    |                    |                    |                    |                          |

## Montagevorschriften

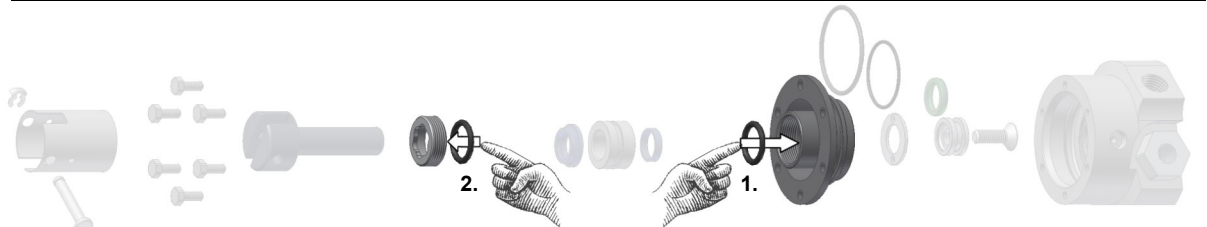
- Alle Teile sauber und frei von Beschädigungen
- Laufflächen vor dem Zusammenbau mit Teflonfett (bis 180°C) bestreichen
- Klebehinweise beachten, temperaturbeständige Schraubensicherung verwenden
- Temperaturbeständige Dichtungen (200°C) verwenden

Profitieren Sie von unserem Reinigungsservice. Der Steuerzylinder wird durch uns Zerlegt, geprüft und wenn nötig nach Kostenfreigabe instand gesetzt.

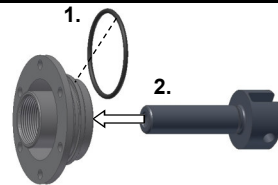
## Montage Steuerzylinder Typ Z



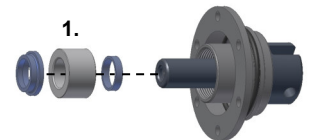
- A)**
1. O-Ring von Hand vollständig in Führungsbüchse platzieren
  2. Stangendichtung vorsichtig von Hand in Führungsbüchse platzieren



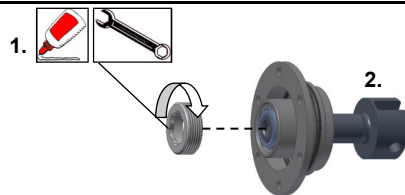
- B)**
1. O-Ring vollständig in Führungsgehäuse platzieren
  2. O-Ring in Verschlusschraube platzieren



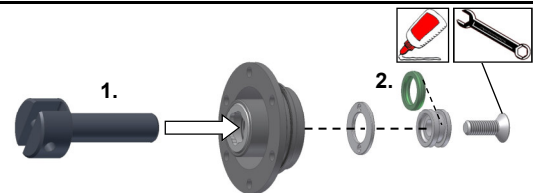
- C)**
1. O-Ring platzieren
  2. Kolbenstange wie abgebildet vollständig in das Führungsgehäuse stecken (O-Ring von Schritt A nicht verschieben). Kolbenstange zentriert die Dichtungspakete bei Montageschritten D & E



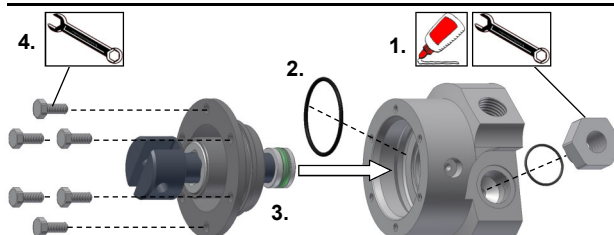
- D)**
1. Gleitring, Führungsbüchse und Stangenabstreifring (Einbaurichtung beachten) möglichst weit über Kolbenstange in das Führungsgehäuse schieben.



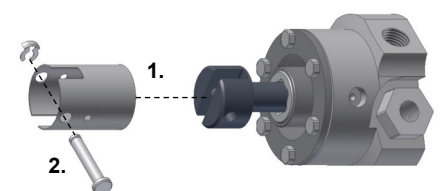
- E)**
1. Verschlusschraube bis Anschlag einschrauben und mit Inbusschlüssel festziehen (**Kleben**).
  2. Kolbenstange komplett heraus ziehen



- F)**
1. Kolbenstange durch Führungsbüchse stecken und Kolben mit Schraube festziehen (**Kleben**)
  2. Spezialdichtung auf Kolben montieren (Gleitring von Hand leicht dehnen)



- G)**
1. O-Ring platzieren und Reduzieradapter festziehen (**Kleben**)
  2. O-Ring stirnseitig in Zylinder einlegen und mit Fett sichern
  3. Kolben- Führungsgehäuseeinheit in Zylinder einfügen
  4. Schrauben festziehen (**Schmier**)



- H)**
1. Schutzabdeckung über Gabelkopf schieben
  2. Bolzen stecken und sichern

## Ersatzteilbestellung

Ihre Anschrift:

|                |  |
|----------------|--|
| Firma          |  |
| Strasse        |  |
| PLZ/Ort        |  |
| Sachbearbeiter |  |
| Telefon / Fax  |  |
| E-Mail         |  |

**Gelasserte Zylinder-Identnummer:** bitte hier eintragen

|  |
|--|
|  |
|  |

**Gelasserte Düsen-Identnummer:** bitte hier eintragen

| Stückzahl | Folge, Benennung (Name des Teiles siehe <b>Zusammenbau</b> ) |
|-----------|--|
|           |  |
|           |  |
|           |  |
|           |  |
|           |  |
|           |  |

Senden an:

**herzog systems ag**  
CH-9230 Flawil / Schweiz

Tel. +41 (0) 71 394 19 69 / Fax +41 (0) 71 394 19 60  
[www.herzog-ag.com](http://www.herzog-ag.com) / [info@herzog-ag.com](mailto:info@herzog-ag.com)